



- Aktuellt och Mollösundsbilder 4 ▶
- Att göra i Mollösund 18 ▶
- Badplatser **karta 63** ▶
- Brandväret 21 ▶
- Butiker **karta 19** ▶
- Boende **karta 13** ▶
- Fiskarhustrun 24 ▶
- Fyren 23 ▶
- Föreningar 6** ▶
 - Föreningen Mollösund 50 ▶
 - Fritid
 - Museer
 - Föreningen Gamla Skolan 59 ▶
 - och SSG:s historik
 - Företag och verksamheter 5 ▶
 - Gästhamnen 17 ▶
 - Hjärtstartare/defibrilator **karta 61** ▶
 - Kyrkan 25 ▶
- Lervikshamnen 42 ▶
- Mat & dryck **karta 16** ▶
- Mollösunds Båtförening MBF 43 ▶
- Mollösunds Historia 7 ▶
- Mollösunds Samfällighetsförening MSF Aktuella ärenden 46 ▶
- Muséer **karta 51** ▶
- Parkering Kommuninfo **karta 48** ▶
- Seglarskola länk MBF ▶
- Simskolan länk För Mollösund ▶
- Sommarprogram länk För Mollösund ▶
- Tennisklubben 56 ▶
- Turistguide 41 ▶
- Vad händer på Mollösund? 18 ▶
- Vinterbilder länk till foton ▶
- Väderkvarnen 26 ▶
- Väderlänkar 20 ▶

Vägen till Mollösund 2 ▶

Vara på Mollösund 3 ▶

Aktuellt!! 4 ▶

Under aktuellt hittar du sommarens aktiviteter i Mollösund och även länkar till mollösundsbilder plus en hel del andra sökresultat.

RADARBILDER & PROGNOSE

från svensk, dansk och norsk vädertjänst, TV1 & TV4-väder 20 ▶

Flygväder på Skandinavien flygplatser. 20 ▶



Tre hjärtstartare finns placerade utomhus i Mollösund! 61 ▶

De är registrerade på svenska hjärtstartarregistret.



P -platser och flera promenadvägar till hamnen. 48 ▶

Nya Parkeringsregler i Mollösund Kommuninfo P i Mollösund. 48 ▶



MSF aktuella ärenden i "Vägföreningen" 46 ▶



Med bil, *karta* ►

Google maps ►



Med båt, *sjökort* ►



Resa *kollektivt* ►



Mollösund är ett gammalt genuint fiskesamhälle beläget på sydvästspetsen av Orust. Farleden, som på sommaren trafikeras av tusentals båtar, går i sundet mellan Mollön och samhället. Den trevliga gästhamnen rymmer mer än hundra gästbåtar. Det finns flera affärer, bl a två tankstationer, matvaruaffär, fiskaffärer, restauranger och caféer. För våra gäster finns även toaletter och duschar.

◄ Index

Vara på Mollösund ►



Mollösunds välkända landmärken är Fyren, Fiskarhustrun, Kyrkan och Kvarnen. Vill du veta mer – klicka på bilderna!

Mollösund nu och då Företag/verksamheter



Vara på Mollösund



Boende

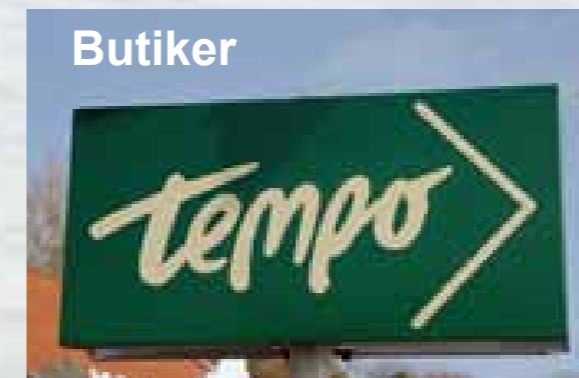
Mat
&
Dryck



Gästhamnen



Vad händer
på Mollösund och vad
finns att göra?



Butiker



Väderlänkar

Sjukvård Orust: Capio vårdcentral • 0304-68 01 00
Jourtel: 1177 eller Närakuten Uddevalla 010-425 00 00
Räddningstjänst: Akut 112 SOS Alarm
Räddningschef: 0304-33 44 60
Orust kommun: vx 0304-33 40 00
Trafikinformation: <https://www.trafikverket.se/nara-dig/Vastra-gotaland/trafikinformation/>



0304-219 00

Mollösunds brandvörn

Föreningen Mollösund hela sommarprogrammet.pdf

Klicka på loggan th för aktuell information på Föreningen Mollösunds hemsida!



Museernas öppettider 2022

Hembygdsmuseet har sommaren 2022 öppet kl 16–18, torsd – lörd 7–9 juli, 14–16 juli, 21–23 juli, 28–30 juli. Därefter lördag 6 och 13 aug.

Museisjögöden har sommaren 2022 öppet dagligen kl 16–18 från sönd den 3 juli till och med sönd den 7 aug och därefter lördagen den 13 aug. I museisjögöden visas utställningen "Långans väg från Atlanten till julbordet".

Museiaffären har sommaren 2022 öppet dagligen kl 16–18, från sönd den 3 juli till och med sönd den 7 aug och därefter lördagen den 13 aug.

Gruppbokningar av museivisningar och historiska vandringar genom samhället görs hos Ann-Sofie Bernhardsson mobil 0705-72 14 69.

Simskolan har inskrivning den 11 juli kl 10.00 i Kattevik. Avslutning den 5 augusti kl 11.00.

Programmet är preliminärt och kan ändras pga pandemin. Ändringar anslås på våra anslagstavlorna och i sociala medier.

Poängpromenader, gymnastik och yoga.

Poängpromenader varje tisdag kl 18.30 från den 28/6 till och med den 2/8. Se anslag.

Gymnastik och Yoga kl. 9.00 på bryggan eller fotbollsplanen under juli månad.

Obs! Se anslag och facebookgruppen "Sommarträning Mollösund 2022" för mer detaljer angående tider, ledare m.m.



Det finns tre defibrilatorer utomhus i Mollösund. I hamnen på Café Emmas gavel mot Kattevik, på brandstationens gavel mot hamnen och på Änggårdens (skolans) vägg mot fotbollsplanen vid ingången till nya köket.

Hjärtstartarna är placerade i gröna larmade skåp.

Klicka på hjärtat här t v för att få mer information och se bilder på skåpens placering.

Aktuellt!!



MBF Mollösunds Båtförening

MBF 2022

Läs om **Kappseglingar, Robinsondagen 2021, Seglarskola** och **Kappseglingkurs** på MBF:s hemsida:

<https://www.mollosundsbf.se>



Samfällighetens länkar

Kallelse, Protokoll, Årsredovisning, Kartor, Stadgar m fl återfinns på:

<http://www.mollosund.com/laenksida.html>

Andra aktiviteter

Besök Kvarnstenen, den nya utsiktsplatsen i Mollösund på berget ovan Wunschebrunn.

Coronavirusets framfart de senaste åren har försvårat planläggningen av aktiviteter i samhället. Se aktuella informationer på anslagstavlorna i samhället.

Mollösunds Kyrka 2022

Se anslag i samhället och besök kyrkans hemsida **Svenska kyrkan på Orust.**

Gamla Skolans (tidigare SSG) aktiviteter. Planering pågår. Obs ingen uthyrning!

Mollösunds IF.

Götes dag 2022 genomförs tredje lördagen i juli. (Se Mollösunds IF:s affisch vid idrottsplatsen.)

Bangolfen boule och padel 2022 Säsongstart på mid-sommarafton.

Bada bastu och balja!

Bastuboa vid lilla hamnen.

Jullerace i sundet

Tävlingen är planerad till söndag 2022-07-03.

Bilder från Mollösund och andra länkar:

Kvarnensdagsfirande (pdf)

Långans Dag

Is- och snöintern januari 2010 (pdf)

Kvarnstenen

Kyrkans bilder

Kommunen säljer skolan

Museets folder

Gå till: <http://www.mollosund.com/laenksida.html>

Googlelänk med bilder från Mollösund och annan information om samhället.



Företag och verksamheter i Mollösund

Tabellen visar alla företagen sorterade efter bransch

Bastubad

Bastuboa

Bensin/diesel

Mollösunds Skeppshandel
Sjömacken

Boende

Brygghuset
Havslogiet
Prästgårdens pensionat

Boende privat

Minilägenhet
Lägenhet med fyra bäddar

Butiker

Matgraniten (gatukök)
Mollösunds Livs AB,
Tempo
Mollösunds Skeppshandel
Sillfabriken
Sjömacken

Fisk & skaldjur

Larssons fisk
Morgans fisk

Byggverksamhet

Sirius Bygg & Snickeri AB
Orustvagnen

Båtförvaring/ båtplatser/service/ varv/båtbyggeri

Lerviks Marina AB
Lilla Kålviks Båtbyggeri
Mollösunds Båtservice
Kålviks Varv

Båtturer

RIB Tours
Sirius Dyk och Fiske
Sjömacken

Einstallationer

Mollösunds EL

Fiskindustri

Scanfjord AB

Foto & Reklam

Grafisk Form och Foto

Gästhamn

Mollösunds hamn
hamnkapten

Kläder

Mollösunds Skeppshandel
Sillfabriken

Mat och dryck

Brygghuset
Glasscaféet

Kvarnen Kök & Bar

Hamna i Mollösund

Havslogiet

Matgraniten

Movitz Magasin

Sillfabriken

Seglarskola

Mollösunds Båtförening
MBF

Tandtekniker

NB Dentallaboratorium HB

Turistguide

Mötesplats Mollösund

Mollösunds föreningar



Det råder ett aktivt föreningsliv i Mollösund med ideella krafter som driver föreningslivet framåt och utvecklar de olika intresseområdena. Mollösunds samfällighetsförening, MSF, tillkom då Orust kommun beslöt att kommunen ej ska sköta samhällets gator, körbara gångstigar och parkytor mm. I stället skapades gemensamhetsanläggningen som förvaltas av MSF.

Mollösunds historia

Mollösund är ett mycket gammalt fiskeläge, vars ursprung med säkerhet kan spåras till tidigt 1500-tal. Kyrkans böcker, som finns bevarade ända från 1500-talet, visar att det redan då fanns både kyrka och präst i samhället. Den gamla kyrka, som låg inne på den gamla kyrkogården, revs och ersattes med den nuvarande kyrkan som stod färdig **1866**.

Här följer ett antal historiska fakta som berättar om Mollösund genom åren.

År 1564 kom det första säkra beviset att Mollösund var bebott. Det var en amiral från Lübeck som skrev till kung Fredrik II och anhöll om att få fiska, salta och handla med sill i Mollösund. Av brevet att döma fanns det redan folk som var verksamma och bofasta där. Vidare fanns där redan kyrka, präst och tullbod.

1566-1580 Öresundstullens räkenskaper visar att Mollösund inte var något obetydligt samhälle, då det passerade 137 fartyg från Mollösund, lastade med sill till några av de många Östersjöhamnarna.

1583 blir Anders Storm från Mollösund den förste skeppare från Orust som registreras i danska tullräkenskaper.

1586 kom ett något senare vittnesmål då fiskarna skrev till kungen angående sina problem att underhålla kyrkan på grund av att fisket slagit fel. Den danska regeringen svarade med att skänka Nedre Tången och Mollön till samhället. Nyttjanderätten överlämnades av

Fredrik II till undersåtarna och återkallades ej under den danska tiden dvs före 1658. Detta blev en viktig gåva för Mollösundsborna, bl a därför att man fick bete och foder till kreaturen.

1610 Mollösund var fortfarande trots avfolkning efter sillperiodens slut det största fiskeläget i Bohuslän med 254 invånare att jämföras med Ellös 27, Lysekil 178, Fiskebäckskil 157 och Grebbestads 16 invånare.

1631 Den 28:e juli avsöndrades Morlanda socken från Tegneby och bildade eget pastorat. Kapellpredikanten som hittills bott i Mollösund, flyttade nu till Morlanda och inte förrän 1888 fick Mollösund egen kapellpredikant med bostad i samhället.

1645 sägs det om Mollösundsborna i en skattelängd, då minst 300 till antalet, att en del är "eländige, fattige folk". Detta var under tiden mellan två sillperioder.

1658 överlämnas enligt freden i Roskilde bland annat landskapet Bohuslän till Sverige.

På Kiettil Classons karta över Bohuslän **1658** finns ingen väg till Mollösund.

1670 bränns tre personer från Mollösund på häxbål och två år senare ytterligare fem Orustbor.

1673 På kartor har det ritats en stig från Mollösund över Tången mot Edshultshall.



1677–1678 fanns en sjukstuga i Mollösund där man inlogerade 457 man från Gyldenlöwefejden. Gyldenlöwe, med sina norska trupper, infaller i Bohuslän. De la Gardi sänder 300 man till Orust men Gyldenlöwe får förstärkningar och tar dem till fånga. 1678 drar Gyldenlöwe tillbaka sina trupper.

1720 önskade fiskarna köpa marken från kronan. Skatteköpsbrev upprättades men turerna i saken blev många. Först **1773** förrättades ett skifte. Sedan nytt skifte **1808** och **1860–65**. Stadsplan fastställdes först **1922** och ett fastighetsregister upprättades på **1940-talet**.

Fortsättning ►

Kuttrar för ankar i sundet i slutet av 1800- och början på 1900-talet. Gå till länksidan



Gå till länksidan för att ladda hem pdf-filen med broschyren "Mollösund – ett gammalt fiskeläge".

◀ **Vara på Mollösund**

Historik fortsättning

1750 Hade man bekymmer för att kreaturen gick och betade på gravarna på kyrkogården varför man beslöt att uppföra en mur kring denna för att stänga dem ute.

1773 års karta visar flera sjöbodar och många ladugårdar. På denna karta kan man också se att bostadshusen ligger mycket tätt på planen mellan havet och berget.

1830 En vägkarta utvisar att det finns väg från Hogen till Nösund och Hällevik, men inte vidare.

1834 Mellan den 2:e till den 23:e september dog 77 personer av Mollösunds omkring 350 invånare i kolera.

1838 Efter en rad nödår kom så vintern med temperaturer på -30 grader och lägre. Fjordarna täcktes av ett tjockt islager och fisket blev fullkomligt lamslaget av kylan. Det blev en ohygglig vinter för fiskarbefolkningen. Prosten berättar att han inte sett maken till elände. Från fiskelägena gick en ström av trasiga och frysannde tiggare, som sökte lindring hos bondgårdar och hos prästen.

1850-talet Mollösunds Wärdshus är omkring 150 år gammalt. På 1800-talet kallade man det "Gäschivan".

1873 behövdes det gamla skolhuset byggas ut. Skolan låg då på dagens parkeringsplats vid kyrkan.

1877 års skeppslista visar att här fanns 30 större fraktfartyg (8 briggar, 1 skepp, 1 bark, 3 skonertskepp, 2 skonorter och 15 skonare).

1879 inleddes en ny sillperiod.

1885 får Mollösund telefon men redan året därpå flyttas telefon-stationen för Orust till Varekil.

1890-talet I England började man tillverka motordrivna fiskefartyg och många kuttrar såldes till Bohusfiskare. I Lars Thornblads bok "Mollösund Ur ett gammalt fiskeläges historia" (varifrån en del information till historiken har hämtats) finns en förteckning över 35 kuttrar som har tillhört Mollösund. Den första ska ha kommit 1889 och hette Snowdrope. Där finns även fraktfartyg förtecknade, 80 skonare och briggar vars hemvist har varit Mollösund.

1897 fanns 891 invånare i Mollösund. Det fanns 306 byggnader varav 200 var boningshus, 65 sjöbodar, 40 magasin/salterier, en tunnfabrik. De flesta på ofri grund. Först 1922 fastställdes stadsplan och fastighetsregister på 1940-talet.

Allmän väg saknades.

1910 fick Mollösund väg med i huvudsak den nuvarande sträckningen. Vägen drogs fram i samband med att Tångens kyrkogård kom till 1911. Tidigare var vägen mer som en stig över bergen för gående. Man tog sig knappt fram med likvagn, sägs det. Först på 1960-talet fick vägen dagens utseende.

På 1920-talet sprängdes brunnar i Mollösund. Tidigare fick man färskvatten med båt och man samlade regnvatten i tunnor och i gjutna cisterner i husens källare. Rester av dessa reservoarer finns ännu kvar i en del fastigheter. Kvin-



norna tvättade i små sötvattenssjöar uppe i berget.

Under 1940-talet byggde Lyckes i Lysekil en konservindustri på den plats där MP-produkter har sin fabrik i dag. Under krigsåren tillverkade Tudor batterier i lokalerna. På hösten 1966 startade MP-produkter sin produktion som pågår alltjämt.

1941 invigdes hamnen som byggdes under krigsåren. Behovet av kajplatser till alla båtar var stort. Tidigare fick fartygen ligga i sundet. Kuttrarna låg för ankar med aktern förtöjd på Mollön.

1960- och 70-talet Fisket avtar och fiskebåtar börjar säljas eller skrotas.

1967 fick Mollösund vatten och avlopp.

Långaberedning

1976 bildas Mollösunds Byalag.

1979 gick den sista resan för långafiske med båten Shetland.

1984 invigs den nya skolbyggnaden Änggården.

1996 säljs Zenith, det sista egentliga fiskefartyget i Mollösund.

2007 Samhället har 255 åretruntboende i centrala Mollösund varav 85 pensionärer. Det finns cirka fyrtio mer eller mindre aktiva företag. Av dessa bedriver två fortfarande kustfiske och ett odlar musslor.

Mollösunds Skeppshandel

Fritidskläder, fiskeredskap, båttillbehör och diesel

Tel: 0304-215 20

Mobil: 073-33 20 367

e-post: johan.mea@telia.com

e-post: mollosunds.skeppshandel@telia.com

Hemsida: <https://www.mollosunds.se>

Öppet: vår, sommar, höst

◀ Företag

◀ Butiker



Välkommen till BRYGGHUSET

Meny

Telefon: 073-333 98 38

E-post: info@bryggghusetmollosund.se

<https://bryggghusetmollosundmollosund.se>



◀ Mat & dryck ▶ Boende
◀ Vara på Mollösund ▶ Företag

Restaurang och café

Här serveras mat med fokus och inspiration från havets läckerheter men även andra inslag finns att välja på från menyn. Här kan du även boka för privata middagar eller andra tillställningar.

Njut av lite go-fika! Är du sugen på en härlig cafe latte och en smulpaj med blåbär har du kommit helt rätt.

Här serveras även Mollösunds Räkbomb en underbar räksmörgås.

Vill du övernatta finns nyrenoverade och smakfullt inredda rum med strålande utsikt över hamnen och Västerhavet. Hos Bryggghuset finns det plats för både vila och upp levelser. Bara en

kort promenad bort, finns fina badmöjligheter med klippor och barnvänliga bryggor och hopptorn. Mollösunds vackra miljö erbjuder bad, båt-, kajak- och fiskemöjligheter.

Möten

Bryggghuset erbjuder konferens, privat- och företagsarrangemang för mindre sällskap. Alltid en grupp i taget och Ni har tillgång till hela huset. I samråd med Er skräddarsyr vi personliga upplägg för bästa möjliga kvalitet. Att förlägga Er konferens hos oss innebär god mat och arbetsro.

Vi anordnar även fest och bröllopsarrangemang.



Rebbe Huvud



- ◀ Företag
- ◀ Butiker
- ◀ Mat & dryck
- ◀ Vara på Mollösund

Lax • Fiskburgare • Baguetter med diverse räkröror
Stekt sill på råg- och knäckebröd • Glass

Sillfabriken

Mat • Kläder

Tel: 0722-22 35 40

Mail: info@emmasmollosund.se

www.emmasmollosund.se



PRÄSTGÅRDENS PENSIONAT

Prästgårdens Pensionat är ett trivsamt hotell i Mollösund

Prästgården, anno 1893, är varsamt renoverat för att erbjuda dig en rofylld och avkopplande miljö.

Alla hotellrummen har en unik och ombonad inredning där hela huset och trädgården andas traditioner.

Hos oss kan du konferera, hyra rum eller varför inte hyra hela huset med släkten, goda vänner eller för er konferens.

Varmt välkommen till Prästgårdens Pensionat i Mollösund, en upplevelse som vi hoppas ska göra att vi får återse dig som gäst under många år framöver.

Fam Zandén & Skoog

Tel: 0304-210 58

Mail: info@prastgardens.se

www.prastgardens.se

Säsongsöppet

◀ **Boende**

◀ **Företag**

Boende i Mollösund

Boende

- 1 Havslogiet
- 2 Prästgårdens pensionat
- 3 Brygghuset

Boende privat

- 4 Minilägenhet
- 5 Lägenhet med fyra bäddar



◀ Vara på Mollösund

◀ Företag



Minilägenhet

Hyr en fullt utrustad minilägenhet.
Fyra bäddar.

TV, DVD, Altan

Ängsvägen 4, Mollösund.

Karin Erlandsson. Tel: 0703-83 99 50



◀ Boende

◀ Företag



Lägenhet med fyra bäddar uthytes

Belägen centralt i Mollösund vid gamla kyrkogården.

Telefon: 0708-64 66 14

Mail: knutsloberg@hotmail.com



◀ Boende

◀ Företag

Mat & Dryck



- 1 Be@ch Café
- 2 Brygghuset
- 3 Glasscaféet

- 4 Kvarnen Kök & Bar
- 5 Hamna i Mollösund
- 6 Movitz Magasin

- 7 Matgraniten
- 8 Havslogiet
- 9 Sillfabriken

◀ Vara på Mollösund
◀ Företag Index



Mollösunds Gästhamn

Antal platser 100

Djup 4 meter

Toalett, dusch, tvättstuga, båtstation,

Telia homerun (Kundtjänst 020-21 31 41).

Hamnavgifter

Se Orust kommuns hemsida via följande länk:

Mollösunds Gästhamn

Hamnavgiften betalas i Hamnkontoret i Sjömacken vid hamninloppet. Här kan du även betala med kort.

Hamnkapten: **Robert Mattsson**

Mobil: 0730-64 70 25

Tel 0304-216 04

Mail: mollosundshamn@orust.se

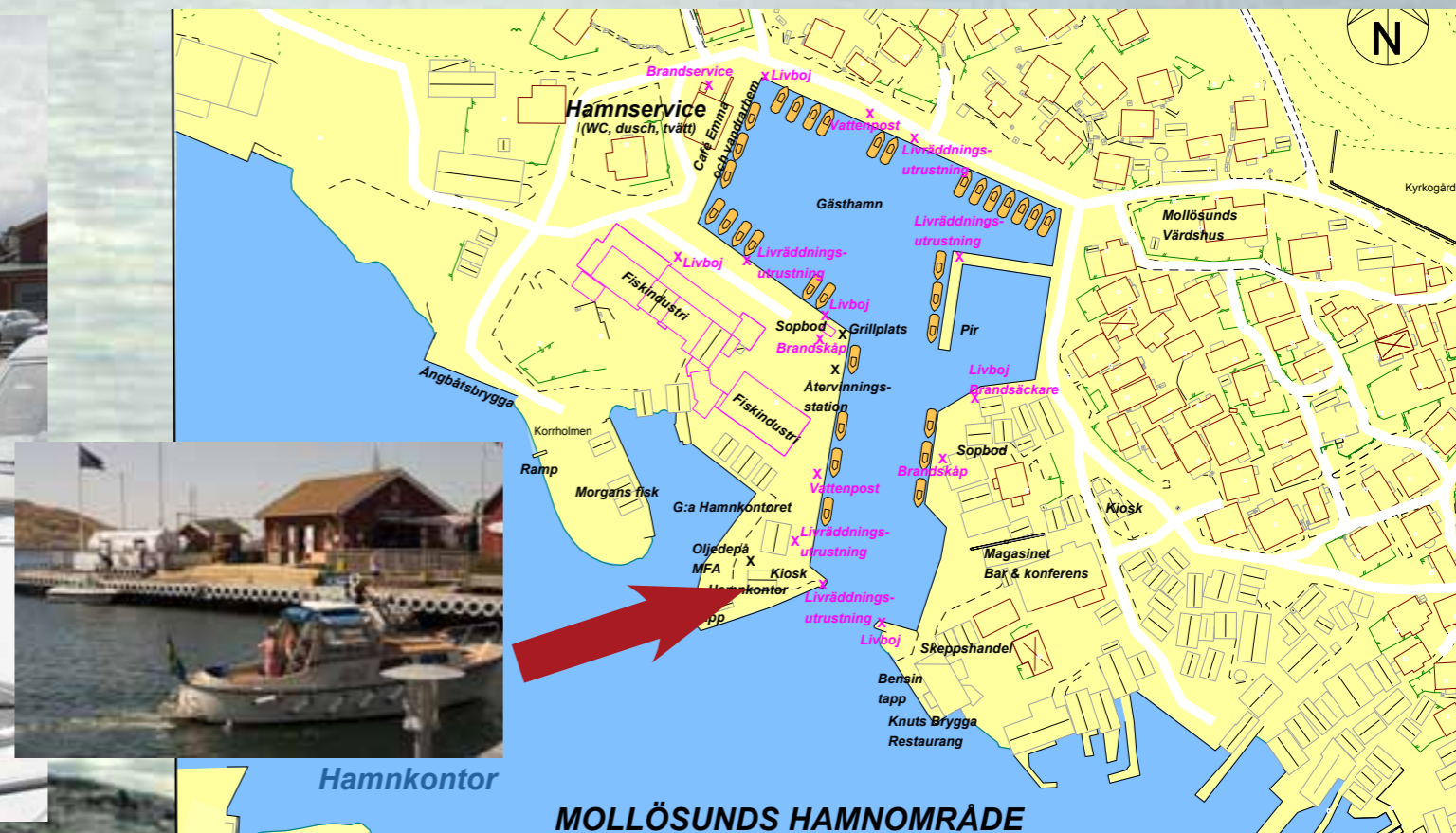
Obs! Det råder grillförbud i hamnområdet.

Hamnvärden anvisar grillplats.

◀ **Index**

◀ **Vara på Mollösund**

◀ **Företag**



Vad händer på Mollösund 2021 och vad finns att göra?

Se program och anslagstavlor

Båtturer med...



Ribtours



Sirius Dyk & Fiske

Sol och bad

Mollösund har två badplatser, Katteviksbadet i norr och Torneviksbadet i sydost. Även vid Fyren.



Bada bastu och balja
Bastuboa ligger i Lilla hamnen vid hamnkontoret.

Se karta! 

Spela...



Padel



Tennis



Minigolf

Gå på



Seglarskola

Övrigt 

Morgongympa,
poängpromenad eller
guidad tur i Mollösund.

Besök de fyra muséerna

Vandra i bergen runt samhället. Lyssna på tystnaden!



Boule

 Vara på Mollösund

 Index

Läs om
lekplatsen och
se bilder! 



Butiker i Mollösund



1 Matgraniten (gatukök)

2 Tempo Mollösund

3 Mollösunds Skeppshandel

4 Sillfabriken

5 Mollösundstappen

Fisk & skaldjur

6 Larssons fisk

7 Morgans fisk

◀ Vara på Mollösund Företag

◀ Index

Mollösunds väder och väderlänkar



Väderkamera



Flygväder



Måseskär



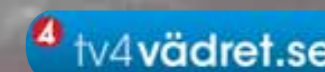
SMHI prognoser



SMHI sjöväder



SMHI radar med blix



Senaste väderprognosen



Prognos för Mollösund
från YR. NO



DMI radarbilder



Danska far-
vattenutsikter

◀ Vara på Mollösund

◀ Index

Mollösunds Frivilliga Brandvörn 0708-99 48 18

Anor från 1928

Den ursprungliga brandkåren i Mollösund bildades 1928 med Bernt Davidsson som brandchef och vice brandchef Karl Karlsson. Brandstyrkan bestod av 20 man.

Under många år leddes styrkan av Nils-Erik Holmström.

I dag ingår 14 frivilliga personer i värnet som leds av Lars Nordström, förman sedan 2011.

Brandvärnet är underställt Räddningstjänsten på Orust.

Mer information på nästa sida.



◀ Vara på Mollösund

◀ Index

Fortsättning ▶

Stor brandrisk i hamnområdet – grillning är förbjuden, utom på grillplats!

Brandrisken kan vara stor i hamnen under varma sommarveckor när gasolspisar används i gästbåtarna. Man hanterar bensin och diesel och det finns stora mängder brännbart material i båtarna som ligger tätt. Det skulle vara en katastrof om en brand skulle uppstå. Därför är det förbjudet att grilla över öppen eld/glöd i hamnområdet. Särskild grillplats finns anordnad för ändamålet.



Här provkörs den nya bärbara brandsprutan.

Utryckningar och övningar

Brandvärnets får larm ett antal gånger varje år. En större släckningen var när ett blixtnerslag orsakade brand i en sjöbod på Mollön 2002. 2010 delog fyra man ur styrkan vid eftersläckning av en skogsbrand nära färjeläget vid Lyr. 2011 släcktes en mindre brand i en villa. 2014 släckte värnens en gräsbrand vid hopptornet i Kattevik. Larm och utryckning sker även för att bistå båtar som t ex fått läckage. Man kan även assistera helikopter och ambulans vid olyckor och sjukdomsfall.

I brandstationen finns en motorspruta som drivs av en Volvomotor, två bärbara sprutor, den ena är ny, och en färdigt lastad vagn med slangar, munstycken och skumsläckningsutrustning. Vagnen är kopplad till en ny "4-hjuling".

Övning sker sju gånger per år och därutöver görs materielvård med körning av sprutor en gång i månaden.

Ute i samhället finns ett antal brandposter som kan förse sprutorna med vatten. Tre hjärtstartare finns nu utomhus i samhället.

Larm görs via 112, direkt till Lars Nordström på 0304-219 00 eller akut med larmknapp till tyfonen på brandstationen.

Det hände sommaren 2020!

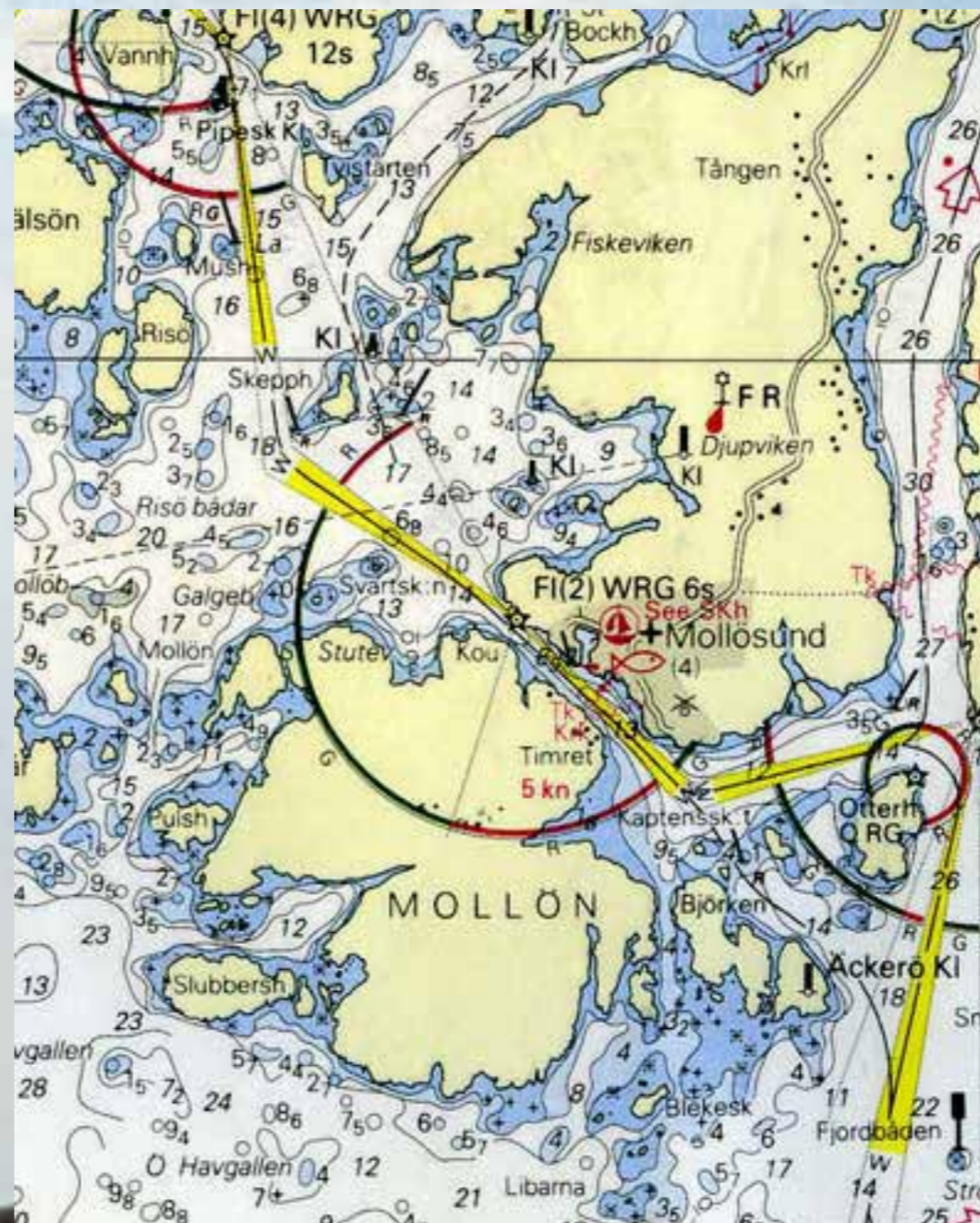
En mindre plastmotorbåt fattade eld efter tankning. Två rådigas personer, den ena värnmedlem, lyckades snabbt dra ut den brinnande båten i sundet. Det kunde annars ha blivit en stor katastrof. Sjöräddningen arbetade sedan med släckningen. Till slut sjönk det utbrända skrovet som kunde bärgas nästa dag.



Mollösunds fyr



På bilden ses segelskutorna, Mathilda af Mollösund närmast, passera Mollösunds fyr och segla ut till start vid Nordisk Seglats efter midsommarhelgen 2006.



Kråksunds gap

Brätö fyr

Mollösunds fyr står på Gallebergsudden i den nordvästra delen av samhället. Fyrkaraktären är FI(2) WRG 6s.

Inseglingkursen i den vita sektorn från NW är 125° och från SE 315°.

Fyren är byggd på tidigt 1900-tal och fick en ny överdel 2001.

Många tycker om att sitta vid fyren – ha picknick, bada, titta på båtar eller bara koppla av. Ibland dyker en nyfiken säl upp ur havet och tittar på dig.

◀ **Index**

◀ **Vara på Mollösund**

Fiskarhustrun på "Klockebert"



På utsiktsplatsen på Klockeberget, ovanför den gamla kyrkogården och kyrkan, står en "fiskarhustru" huggen i trä. Snickaren Hannu Lintunen gjorde henne år 1993 och statyn invigdes 1994.

Förr spejade här kvinnor och barn och ut över havet med längtan och oro. Skulle alla båtar komma tillbaka från fisket?

När båtarna kom dansade barnen utför berget och sjöng strofen "Tre la la..."

Fyra panoramaskyltar med bild och text visar vilka objekt man ser från utsiktsplatsen.

Det hände också att båtar aldrig återvände. På gamla kyrkogården vid foten av berget står en minnessten med namn på de som omkom och fick sin grav på havet.

Inne vid berget har rests ett kors som minnesmärke över platsen där den gamla kyrkan stod. Korset är utformat av konstnär Karl Chilcott och invigdes på Kristi himmelfärds dag 2004.

Korset är donerat av en mollösundsfamilj.

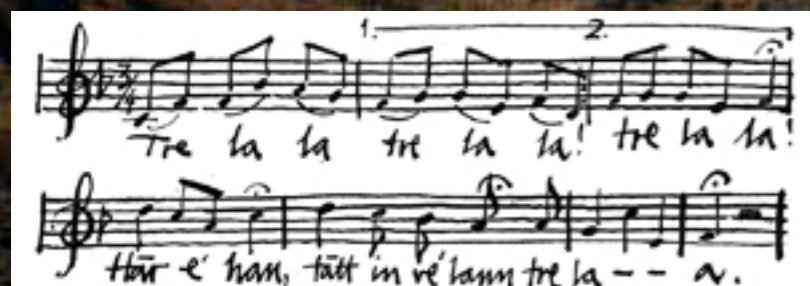
Här finns också portalen med inskriptionen "Tänk på döden".



◀ Index

◀ Vara på Mollösund

◀ Föreningen Mollösund



Mollösunds Kyrka

Mollösunds kyrka invigdes den 26 juni 1866. Den ersatte då en äldre träkyrka, som låg inne på den gamla kyrkogården, till vänster i bilden. Den kyrkan var troligen uppförd under den stora sillfiskeperioden 1556–1588. Under 1800-talets förra hälft visade sig dock kyrkan vara för liten för den växande befolkningen i samhället. Kyrkan var dessutom i stort behov av reparation. Till slut beslöts, på en sockenstämma, att den skulle ersättas av en helt ny.

Läs mer fakta här:

<https://www.svenskakyrkan.se/orust/mollosunds-kyrka>

Kontaktuppgifter till Svenska Kyrkan på Orust:

Orusts Pastorat, Tegneby 508, 473 97 Henån

Tel: 0304-264 00

Läs mer på Svenska kyrkan på Orusts hemsida:

<https://www.svenskakyrkan.se/orust>

Svenska kyrkans appar

Ladda ner appen **Kyrkguiden**. Där finns allt som händer.

Se program i tidningen **Annonsnytt** som går ut till alla hushåll en gång i månaden, även till sommarhushåll.



Se interiörbilder från kyrkan:
<http://www.mollosund.com/laensida.html>

◀ Index

◀ Vara på Mollösund

Väderkvarnen

Väderkvarnen på "Sörlejet" är en välkänd silhuett. Kvarnen flyttades till platsen 1901 från sitt tidigare läge 200 m längre norrut där den stått sedan slutet av 1700-talet. Kvarnen var i bruk fram till 1929 och den siste mjölnaren var Olof Johansson, kallad Olle Boone. Förutom säd maldes även fiskben till foder. Mollösunds väderkvarn är en av tre bevarade i sitt slag på Orust och de övriga två finns på Lyrön respektive Askerön. Vid renovering 2006 fick kvarnen ny axel till de nya vingarna som man renoverat tidigare. Medel kom som gåvor från samhället samt bidrag från länsstyrelse och kommun. Efter mycket ideellt arbete återinvigdes kvarnen sommaren 2006. Vid den senaste renoveringen 2019 byttes en stor del av brädforeringen och en del bärande delar i stommen. Första lördagen i juli varje år arrangeras Kvarnens dag, en hembygdsdag då man kan se hur mjölnarens yrke gestaltade sig för omkring 100 år sedan. Efter sedvanligt tal, sång av "Tonfiskarna" och besök i kvarnen, marcherar man under sång till muséisjövoden för fortsatt firande.



Se Bilder från Kvarnens Dagsfirande



MENY

*I meny ingår bröd, sallad, dressing,
mos/pommes & 33cl dricka*

Hamburgare 90g	60 / meny 90	+ ost 7	Dricka 33cl	18
Vegoburgare 85g	60 / meny 90	+ bacon 7	Dricka 50cl	25
Hamburgare 150g	70 / meny 100		Pucko	20
Hamburgare 200g	80 / meny 110		Mer 25cl	15

Halv special	60	
Hel special	70	+ egengjord räkröra 25
Mostallrik	30	+ bostongurka 10
Pommestallrik	30	+ gurkröra 10

Korv m bröd

Grillad/ kokt	25
Tjockkorv	35
Kryddkorv	35
French	40
Tunnbrödsrulle	65

Kebabmeny	89
Strömmingsmeny	89
Kockens egengjorda köttbullemeny (7st)	89
Barnmeny köttbullar inkl. leksak	59



0304-21198

Matgraniten

Gatukök i Mollösund

Grill • Glass • Godis

Öppet: Säsongsöppet

Telefon 0304-211 98

Mail: info@matgraniten.se



Håkan & Christer



Mollösund

Här har vi det mesta i livssortimentet, chark, ost, frukt och grönt mm.

Vi grillar på sommaren samt bakar eget bröd alla dagar i veckan. Passa på att bunkra inför seglats och skön dag på havet!

Vi är ombud för: Systembolaget, Apoteket, Posten och Svenska Spel.

Välkommen hälsar Håkan & Christer

Öppettider:

Mån-tors 10-18.

Fre 10.00-20.00

Lör-sön 10.00-16.00

Håkan & Christer Larsson

Tel: 0304-211 96.

Mail: info@matgraniten.se



Håkan & Christer

◀ Butiker

◀ Företag

Larssons Fisk

Fiskbutik med räkor, torsk, rödspotta, inläggningar, sallader mm.

Specialitet: Färsk kräftor, hummer, torsk, stenbitsrom och rödspotta.

Diplomerade för sin höga kvalitet 1999 av Västra Akademien för Gastronomi.

För beställning ring 0304-214 04

Öppet: Året runt (ring för uppgift om öppettider).



◀ Företag

◀ Butiker

Curt och Jan-Erik Larsson

Scanfjord AB

Verksamhet: Odlar, skördar, förpackar och distribuerar färska musslor.

Även trading med andra musselprodukter.

Levererar kompletta odlingssystem till andra odlare i Sverige och utomlands.

Tel: 0304-215 80, mobil: 070-592 15 95

Mail: anders@scanfjord.se

www.scanfjord.se



Anders Granhed



Grafisk Form & Foto

Formgivning av informationsmaterial för tryck och webb. Uppdragsfotografering och naturbilder.

Fotorealistiska utskrifter upp till 50 x 70 cm.

Lars Nordström

Tel: 0304-219 00 eller 0708-99 48 18.

Mail: lars.nordstrom@grafiskform.o.se



Sirius Bygg & Snickeri AB

Mollösund: Gallebergs Trappor 5, 474 70 Mollösund

Göteborg: Björkåsvägen 12, 433 76 Jonsered

Christer Rönnblom

070-628 14 22

Mail: siriusbyggochsnickeri@hotmail.com

Dags att lägga nytt
lertegeltak?



Kontakta oss för en besiktning och
eventuellt en offert – fast pris.

Orustvagnen

Nösund



Orustvagnen finns i Edshult strax utanför Mollösund.

Verksamhet: Specialbyggnationer för industrier i Sverige, Norge och även i Japan. Bygger Orustvagnen, specialsläp, skåp och inredningar till specialfordon mm.

Thomas Holmqvist

Tel: 0304-215 31

Mail: t-byggen@telia.com

www.orustvagnen.se

Lyrösund

◀ Företag

Lerviks Marina AB

VERKSAMHET: Båtförvaring och verkstad för service och underhåll i varmhall i Lerviks industriområde i Mollösund.

Då vi har fullt upp med att ta hand om era båtar när ni oss säkrast på respektive mobilnummer.

Öppettider varierar beroende på säsong. Ring för besked.

Svante Henningsson mobil: 070-576 28 23

Adress: Gamla vägen 20, 474 70 MOLLÖSUND

E-post: svante@lerviksmarina.se



◀ Företag

Mollösunds Båtservice



Båtplatser och vinterförvaring av båtar.

Tommy Skantze

Mobil: 0705-83 25 56

Mail: mollosundsboatservice@telia.com

www.mollosundsboatservice.se



Lilla Kålviks Båtbyggeri

Lilla Kålviks Båtbyggeri AB

Nybyggnation i trä, vinterförvaring, motorer, service och reparationer.

Lilla Kålviks Båtbyggeri AB

Edshult 493, 474 94 Hälleviksstrand

Christina Andersson & Johnny Andersson

Tel: 0304-213 31

e-post: cj@lillakalviksbatbyggeri.se

www.lillakalviksbatbyggeri.se

Nösund

Lyrösund

◀ Företag



Christina & Jonny bygger en Andunge



KÅLVIKS VARV

Vinterförvaring, motorer, service och reparationer.

Edshult 490, 474 94 Hälleviksstrand

Björn Persson

Tel: 0304-216 61

e-post: b@kalvik.se

www.kalviksvarv.se



Nösund

Lyrösund

Kråksunds Gap



RIB Tours Sweden AB

Arrangerar RIB aktiviteter och bedriver Rib Charter längs Västkusten, allt mellan Göteborg och Strömstad med Mollösund på sydvästra Orust som hemmahamn.

Exempel: sälsafari, pubrunda, fisketur och charter – välj det som passar dig bäst.

Tel: 0700-31 80 31

mail: kontakt@ribtours.se,

www.ribtours.se.

Öppet: Året runt

◀ Vad händer

◀ Företag



Sirius Dyk och Fiske

Fisketurer, hummerfiske, sälsafari och dykutfärder upp till 12 personer.

Tel: 0706-28 14 22

Mail: christer@siriusdykofiske.se

www.siriusdykofiske.se



Måseskär



◀ Vad händer
◀ Företag



Martin Larsson

Elinstallationer för privatpersoner och företag.

Gamla Vägen 27 A, 474 70 Mollösund

Tel: 070-296 58 57

e-post: mollosundsel@gmail.com

◀ Företag

Mötesplats Mollösund

Ann-Sofie Bernhardsson
Skräddarsyr upplägg för konferenser och
grupper, guidar historiska vandringar.

Tel: 0705-72 14 69

e-post: annsofie.bernhardsson@gmail.com



Klicka på bilden ovan och ladda hem infoblad i pdfformat.

Lerviks Samfällighetsförening

Lervikshamnen i Mollösund utgör samhällets största småbåtshamn med sina ca 300 båtplatser och ett stort antal sjöbodar. Lerviks Samfällighetsförening förvaltar hamnen som ägs av ca 200 fastigheter företrädesvis belägna i Mollösund med omnejd. Inga gästplatser finns utan samtliga båtplatser disponeras av delägarna själva. Hamnen är fullt utbyggd varför inga nya båtplatser kan tillskapas. Längst in i hamnens norra del finns en sjösättningsramp, som får nyttjas av allmänheten.

Hamnen är ett populärt strövområde bland båtar och sjöbodar och på Karlsholmens sydsida finns en badplats.

Lervikshamnens hemsida

www.lervikshamnen.se



Mollösunds Båtförening, MBF



Mollösunds Båtförening har som ändamål är att befrämja båtliv, segelsport och övrig sjörelaterat friluftsliv samt verka för samvaro och samhörighet mellan dess utövare och anhängare. Genom att ha ett särskilt engagemang för barn och ungdomar bidrar föreningen till sjövätt, seglingskunskaper och kamratskap.

MBFs Robinsondag – anmälan 2021-07-14. MBF arrangerar också seglar-skola. På programmet hoppas vi också kunna genomföra några klubbkvällar med intressanta teman och trevlig samvaro.

MBFs hemsida och kalender:

<http://www.mollosundsbf.se>

Mail: ordforande.mbf@gmail.com

*Starten av 2018 års
Jullesegling i Mollösund.*

- ◀ Föreningar
- ◀ Vad händer
- ◀ Aktuellt



Kvarnen Kök & Bar

Mollösunds bästa pizza.

Fullständiga rättigheter.

Taner Deniz

Tel: 0304-213 00

Mail: amandaruiiz@hotmail.com

◀ Företag

◀ Mat & Dryck

◀ Vara på Mollösund



◀ Vara på Mollösund

◀ Mat & Dryck

◀ Företag



MOLLÖSUNDS
**GLASS-
CAFÉ**
- Västmanstena kvalitetsglas -

Stora lass av glass vid hamnpien.

Följ kajen från brandstationen ut mot det södra hörnet av inloppet till Mollösunds hamn. Du hittar Glasscaféet vägg i vägg med Skeppshandelen.

Tel: 0723-12 54 10

e-post: info@mollosundsglasscafe.se

www.mollosundsglasscafe.se

Öppet: Under sommaren

Aktuella ärenden/projekt
i vägföreningen (länk). 



Protokoll
från
föreningsstämma
i Mollösunds
samfällighets-
förening.
11 juli 2020



Handlingar
i PDF-format.
Filen är
lösenords-
skyddad.



Kartor

Beskrivning
och stadgar

Trafikregler
Exempel på
röjning



Trafikregler
Ladda hem pdf
th med utdrag ur
protokoll.

Alla Samfällighetens länkar
Kallelse, Protokoll, Årsredovisning,
Kartor, Stadgar m fl återfinns på:

<http://www.mollosund.com/laenksida.html>

Föreningens ändamål är:

Skötsel och underhåll av Mollösunds gator, körbara gångvägar, parkeringsplatser för allmän parkering, naturmark samt anordningar för avledning av dagvatten fram till kommunens stamledningar.

I PDFfilerna ovan till höger återfinns stämmoprotokoll, beskrivning, årsredovisning/budget, stadgar och kartor.

Föreningens adress:

Mollösunds Samfällighetsförening, 474 70 Mollösund.

 **Index**  **Vara på Mollösund** **Fortsättning** 

Kontaktlista (Pdf)



Person	Adress	Telefon	E-post
Thomas Mattsson	474 70 Mollösund	070 33 12 12	tomasmattsson@mollosund.se
Åke Mattsson	474 70 Mollösund	070 33 12 12	ake.mattsson@mollosund.se
Åke Mattsson	474 70 Mollösund	070 33 12 12	ake.mattsson@mollosund.se
Åke Mattsson	474 70 Mollösund	070 33 12 12	ake.mattsson@mollosund.se
Åke Mattsson	474 70 Mollösund	070 33 12 12	ake.mattsson@mollosund.se
Åke Mattsson	474 70 Mollösund	070 33 12 12	ake.mattsson@mollosund.se
Åke Mattsson	474 70 Mollösund	070 33 12 12	ake.mattsson@mollosund.se
Åke Mattsson	474 70 Mollösund	070 33 12 12	ake.mattsson@mollosund.se
Åke Mattsson	474 70 Mollösund	070 33 12 12	ake.mattsson@mollosund.se
Åke Mattsson	474 70 Mollösund	070 33 12 12	ake.mattsson@mollosund.se

Skyldighet att röja skymmande växtlighet

Som fastighetsägare har du en skyldighet att sköta din tomt enligt 8 kap. 15 § första stycket plan- och bygglagen (SFS 2010:900).

Lagtexten lyder:

En tomt ska hållas i vårdat skick och skötas så att risken för olycksfall begränsas och betydande olägenheter för omgivningen och för trafiken inte uppkommer.
Exempel (Pdf) ovan th.

Föreningens uppdrag och ändamål är:

Skötsel och underhåll av Mollösunds gator, körbara gångvägar, parkeringsplatser för allmän parkering, naturmark samt anordningar för avledning av dagvatten fram till kommunens stamledningar.

Här nedan kommer efter hand beskrivning och presentation av föreningens ärenden och projekt att redovisas, vid behov med länkar till närmare beskrivning och mer information.

Gator

Almarna längs Kyrkvägen togs bort den 8 december 2016.

Vägverket kommer inte att göra den återplantering som MSF föreslagit längs vägen vid fotbollsplanen för att fylla luckorna. I stället planerar MSF plantering i egen regi, med t ex körsbärsträd, på samma plats. Undersökning pågår för att sammanställa beslutsunderlag.

Gatubelysning: 2015 begärde MSF att kommunen skulle komplettera gatubelysningen i samhället i Margaretas ränna, på Lerviksvägen där asfalten slutar vid korsningen med gångvägen samt på Gamla vägen efter passage av Scanfjords fabrik. Svaret blev att det inte fanns pengar i budgeten till detta. MSF gjorde ny framställan 2016 och även senare men har fått samma svar. Kommunen har återtagit hanteringen av gatubelysningen. Framställan om komplettering har inlämnats via "Orustförslaget", och frågan ska komma upp i kommunstyrelsen eftersom tillräckligt många har anslutit sig till saken.

Gatornas återställande efter fiberdragningen samt översyn/repairation av gatunätet:

Grävningarna för fiberkabeln är avslutade och man har återställt asfalten på gatunätet. Återstår att försegla fogarna samt att slutföra ett par ställen som inte är helt tillfyllest. MSF samordnade övrig översyn/repairation av gatunätet och arbetet är i det närmaste slutfört.

Promenadvägar

För att ge besökare, som förflyttar sig från p-platserna till hamnområdet, möjlighet att samtidigt få se mer av samhället än bara landsvägen, har MSF (vägföreningen) anslagit kartor

vid P-platserna vid infarten till samhället. På kartorna har olika promenadvägar till hamnområdet markerats.

På brandstationens gavel finns ytterligare en "promenadkarta" samt en större karta över hamnområdet.

Parkering – nytt 2017!

MSF har framfört synpunkter från boende angående brister i P-systemet och inväntar kommunens justering av bl a bristfällig skyltning. Linjeringar för p-platser ska rättas till. Läs kommunens information om de nya reglerna via länken på nästa sida. Där finns även en rubrik "Boendeparkering i Mollösund" med prisuppgifter för boendekorten och hur man köper ett kort.

Svarta stolpar och svarta skyltar med vit text pekar ut riktningar till olika platser i samhället.



Nya regler för parkering i Mollösund sedan en tid tillbaka.

Länk här till kommuninfo



◀ Tillbaka

◀ Index

◀ Vara på Mollösund

Fortsättning ▶

Begränsat utrymme för bilar

Mollösunds samhälle planerades ursprungligen inte för bilar och biltrafik. När samhället växte fram färdades man med båt. Den första landsvägen kom inte förrän 1910.

Utrymmet för bilparkering är därför begränsat i hamnområdet och centrala Mollösund. Det finns i huvudsak tre områden att parkera på, några tidsbegränsade platser vid hamnen, fler platser vid fotbollsplanen och en större P-plats för gästande fordon vid Lervikskorset, till vänster just när man kommer in i samhället.

Vänligen utnyttja de större P-ytorna

Det går utmärkt att köra in i samhället och lämna av passagerare och därefter köra tillbaka bilen till antingen fotbollsplanen eller Lerviksparkeringen. Det underlättar trafiksituationen betydligt i samhället.

Orust kommun anlitar vaktbolag som fortlöpande kontrollerar att p-bestämmelserna efterlevs.



Promenadvägar till Mollösunds hamnområde.



P-platser och flera promenadvägar till hamnen.

Lekplatsen

Lekplatsen, som byggdes i MSF:s regi vid fotbollsplanen för några år sedan, har fått en översyn för att om möjligt reducera ljudnivån från linbanan. Kontaktperson för lekplatsen är Gunnel Gagner, tel 070-647 94 98.

Våren 2017 planterades syreener, bärbuskar och ett äppelträd på lekplatsen.

Tre bord med fasta bänkar är utplacerade varav en bordskombination har skänkts av **Tempo Mollösund**.

Driftsansvarig är Niklas Henningsson, tel 070-576 299 28.

Skyltar i hamnen och nya anvisningsskyltar

MSF har gjort ett arrangemang för företagskyltar som nu är på plats. Ytterligare företag kan göra skyltar och sätta upp där.

Lekplatsen, skyltar.



Nya anvisningsskyltar: Vid korsningen mellan Landsvägen och Ängsvägen, i Kvarnbacken samt vid östra hörnet av hamnen har MSF satt upp anvisningsskyltar/vägvisare. Svarta stolpar och svarta skyltar med vit text pekar ut riktningar till olika platser i samhället.

Parkområden/Kyrkparken

Samfällighetsföreningen har placerat ut parkmöbler i samhället.

Läs mer och se bilder!



 **Tillbaka**



Snabbladdningsstation för elfordon

Orust Kretsloppakademi har installerat en snabbladdningsstation för elfordon i Mollösund. Den är i bruk sedan mitten av juli 2019. Läs även om Orust Kretsloppsakademi!



Nya utsiktsplatsen – "Kvarnstenen"

På berget ovan Wunschebrun har en gammal kvarnsten flyttats fram. Platsen har en fantastiskt fin utsikt mot N och NW. Vägen upp har gjorts i ordning. En ramp och räcken har monterats. Se bilder.



Räcken har även satts upp vid stigen upp till utsiktsplatsen "Fiskarhustrun". Ett rör för affischering är placerat nära busshållplatsen.



Ny badtrappa på Karlsholmen

MSF har låtit tillverka en ny galvaniserad badtrappa som har ersatt en äldre trätrappa på Karlsholmen.



Välkommen till Föreningen Mollösund

◀ Föreningar

◀ Index

Föreningen bildades år 1945 för att ta hand om den gamla väderkvarnen på Kvarnberget. Föreningen är i dag en modern hembygds- och fritidsförening med en rad olika verksamheter. Föreningen är uppdelad i två sektioner, museisektionen och fritidssektionen.

Föreningen Mollösund är en ideell förening, som vill vårda Mollösunds värdefulla kulturarv. Verksamheten bygger helt på frivilliga bidrag och krafter. Föreningen söker och sprider kunskap om Mollösund igår och idag, samt ordnar aktiviteter som gör Mollösund till en trivsamt plats.

Föreningen Mollösunds hemsida
<http://foreningenmollosund.se>

Föreningen Mollösund driver fyra olika museer i samhället.

Fortsättning ▶

Föreningen Mollösunds museer



Hembygdsmuseet på Hövdingeliden.

I Hembygdsmuseet, som är en fiskarstuga från 1700-talet, visas exempel på boendemiljön omkring år 1900. Här finns också ett bibliotek med skriftlig och fotografisk dokumentation om samhället och dess befolkning genom åren.

Museiaffären Sigurd Olssons speceri- och diversehandel med intakt varusortiment från 1960-talet.

I Museisjögöden visas en utställning om långafisket på Atlanten, en verksamhet som

Läs mer om museerna på Föreningen Mollösunds hemsida <http://foreningenmollosund.se>



Marsch vid museiaffären "Siggurdes".

i många hundra år var en viktig näring i Mollösund. I samband med att utställningen utformades och återuppbyggdes även en av torkställningarna för långa på Mollön som under långafiskets storhetstid tider var översållad med likadana ställningar.

Väderkvarnen ger besökaren en bild av hur mjölnarens tillvaro gestaltade sig för omkring 100 år sedan. Läs mer på sidan om kvarnen och kvarnens dag.

Museikarta



Långans dag vid Museisjögöden.

Kvarnens dag

Tillbaka

Fortsättning



Långans dag firas årligen vid museisjöboden



Fläkning och spilning av långa.



Långa på tork i traditionell torkställning. På Mollön har föreningen åter-skatpat en av de många torkställningarna som förr fanns i stort antal på ön.



Se fler bilder från Långans dag!



◀ Tillbaka

Fortsättning ▶

Simskola och bad i Kattevik



Avslutning i simskolan.

◀ Tillbaka

Fortsättning ▶

Karta ▶

Utsikt från "Klockebert" och "Tullhusbert"



◀ Fiskarhustrun

Första maj firas vid Fiskarhustrun på Klockeberget...



◀ Tillbaka

...med vårsånger, poesi och medhavd fika.



Fortsättning ▶

På Tullhusberget nära kvarnen ligger den nya utsiktsplatsen "Kvarnstenen".





Flygfoto över Mollösund från tidigt 1900-tal.

Museer och utsikt

Hembygdsmuseet ligger uppe på höjden bakom fd Wårdshuset, sett från hamnen. Utmärkt på kartan med HM.

På Mollön kan man se den restaurerade torkställningen för långa. Märkt på kartan som Ställning.

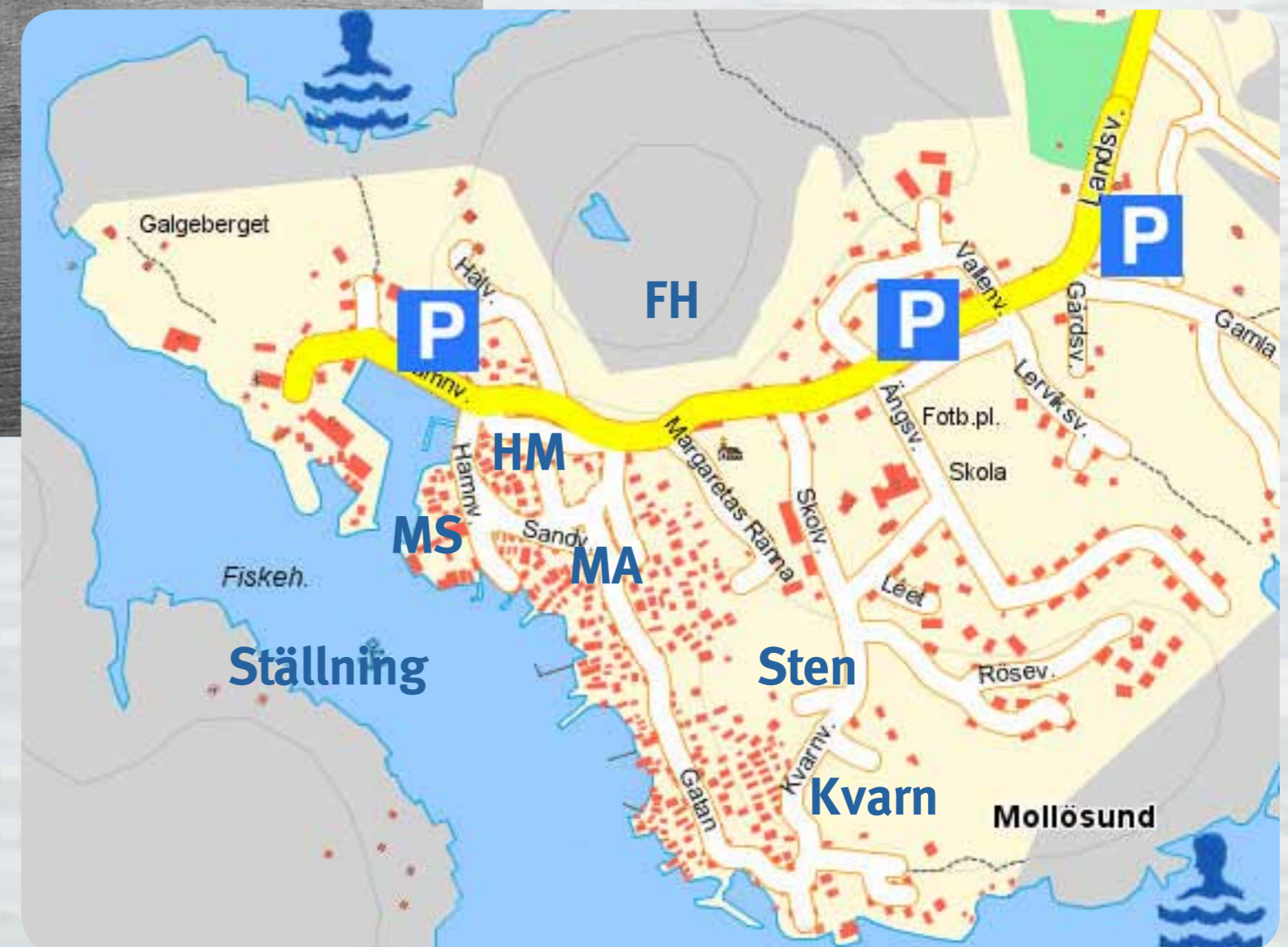
Museisjögoden ligger nere i hamnen mellan Movitz magasin och Skeppshandeln. Märkt MS på kartan.

Museiaffären, märkt MA på kartan, ligger ett stycke in på "Gatan", ca 150 m från gamla kyrkogården.

Väderkvarnen står högst upp i söder, märkt Kvarn.

Utsiktsplats "Fiskarhustrun" ligger uppe på berget mitt emot kyrkan, och visas som FH på kartan.

"Kvarnstenen", märkt Sten, ligger ovan Wunschebrunn, ca 100 m norr om Kvarnen.



Mollösunds Tennisklubb

Tennisklubben startades av tennisintresserade privatpersoner år 2000. Tennisbanan är belägen vid de stora lek- och bollplanerna vid infarten till samhället. Vi är glada att kunna erbjuda tennisintresserade möjlighet att utöva denna populära sport. Föreningen har cirka 50 medlemmar. Bokning sker, för både medlemmar och icke medlemmar, hos Matchi antingen via app eller www.matchi.se. Pris för icke medlem år 2021 är 150 kr/tim.

Varje sommar arrangerar klubben tennisskola och tävlingar. Se mer om detta på vår facebookside "Mollösunds Tennisklubb".

Välkommen till tennisspel i Sommarmollösund!

Kontaktperson:

Niclas Kindblad

Tel: 070-299 24 80

◀ Vad händer...

◀ Föreningar

Mollösunds IF bygger padelbanor och flyttar bangolfen

Föreningen bildades 1948

När föreningen bildades var det som Mollösunds Bordtennisförening. Senare, 1976, ändrades namnet till Mollösunds IF då föreningen antog Sveriges Riksidrottsförbunds stadgar.

Föreningen är en ideell förening med en styrelse bestående av sex ledamöter jämte ersättare för dessa.

Föreningen ansvarar för fotbollsplanen, boulebanan och bangolfen. De två senare aktiviteterna har startats och byggts upp under senare år och nu tillkommer padelbanor.

Götes dag genomförs 2021 om pandemireglerna så tillåter

Varje år, den tredje lördagen i juli, genomförs en familjedag, Götes dag, till minne av den tidigare ordföranden och eldsjälén Göte Andersson som gick bort 2004. Dagen firas med fotbollsturnering och försäljning av lotterier, kaffe och kakor.

Bangolfen flyttas. Nya padelbanor byggs.

Bangolfen flyttas till platån vid klubbhuset.

Medlemsavgifter och medlemskap

Bli medlem genom att betala in årsavgift 150 kr för familj och 75 kr för enskild medlem på föreningen BG 5847-3737. Glöm inte att ange avsändare, fullständig adress och mailadress!

Följ gärna föreningen på Facebookgruppen Mollösunds IF för information och uppdateringar.

Fortsättning ►



De nya padelbanorna öppnades efter Midsommar

Öppettider för bangolfen 2021

Säsongspremiär på Midsommarafton den 26 juni kl 14.00.

Öppet söndag 27/6 och hela sommaren. För öppettider, se för-
eningens Facebooksida och anslag.

Vid dåligt väder är banorna stängda.

Kontaktpersoner:

Orf: Anders Axelsson, anders.axelsson67@gmail.com

Sekreterare: Catarina Lundqvist

Kassör: Liselotte Andersson, liselotte.andersson@uddevalla.se

Ledamöter: Fabian Bengtsson, Klas Edhall, Jan Erlandsson
och Torbjörn Lundqvist.

Suppleanter: Thord Andersson, och Lars Sandheden.

Föreningens adress:

Mollösunds IF, c/o Andersson, Liljedalsvägen 2, 474 32 Ellös

Bg 5847-3737

◀ Föreningar

◀ Vad händer...

Föreningen Gamla Skolan i Mollösund

Föreningen SSG har 2021 ombildats till Föreningen Gamla Skolan och fått nya stadgar och ändrad inriktning. Anledningen är att Orust kommun har sagt upp det förvaltningsavtal, mellan kommunen och föreningen, som gällt från 1985 till 2020-03-31. Detta innebär att det ursprungliga SSG-projektet inte längre existerar. Föreningslivets ambition är nu att köpa den gamla skolbyggnaden för att använda den som förenings/samlingslokal för diverse aktiviteter. Kommunen arbetar med att finna ett användningsområde för den nyare skolbyggnaden Änggården. Läs pdf-filen "Skolan blir bostäder".



◀ Föreningar

Fortsättning ▶

◀ Index

*Mollösunds
gamla skola*

Den gamla föreningen SSG, kortfattad historik



Den nya skolan Änggården

Änggården invigdes 1985-03-02 och Föreningen SSG registrerades 1985

SSG står för samordnad, stationär glesbygds-service. Det var ett projekt som syftade till att finna lösningar för att behålla och förbättra den fasta servicen i mindre samhällen i glesbygd. Mollösund ingick i projektet tillsammans med fyra andra samhällen runt i Sverige. I Mollösunds fall ville samhället åstadkomma en integrerad serviceanläggning med stor samlingslokal/gymnastiksal, gemensamma hobbylokaler för textil-, trä och metallslöjd, bibliotek, lektionssalar, förskola, matservice, utrymmen för hemtjänsten, lokal för besökande läkare, skolsköterska och fotvårdsspecialist.

I april 1976 bildades Mollösunds byalag som under många år drev projektet framåt genom opinionsbildning och kamp om finansiering,

◀ **Tillbaka**

även i samarbete med Orust kommun.

I slutet av mars 1984 fattades det sista ekonomiska beslutet av Orust kommun och till höstterminen 1984 flyttade skolbarnen in i de nya lokalerna.

Att lokalbefolkningen skulle ha direktinflytande över den färdiga anläggningens nyttjande och skötsel stod klart redan från början. En neutral organisation för servicebyggnadens drift och förvaltning behövdes och då bildades Föreningen SSG Mollösund, och två dagar före Änggårdens invigning valde Mollösundsborna nio ledamöter till den nya föreningen.

Ett förvaltningsavtal upprättades 1985-02-28

Ett förvaltningsavtal upprättades 1985 som innebär att föreningen SSG förvaltar den

gamla skolan helt och hållet och att den nya skolan, Änggården, får disponeras under den tid kommunen inte använder den.

Änggården kunde hyras för läger eller evenemang

Genom uthyrning för lägerverksamhet mm sommartid av lediga utrymmen klarar SSG förvaltningskostnaderna. Lokalerna hyrs även ut till enskilda och föreningar för olika arrangemang som fester och sammankomster där större utrymmen behövs.

I den gamla skolan finns utrymmen för trä- och textilslöjd där alla i Mollösund kan utnyttja befintliga resurser mot en mindre kostnad. Föreningens uppgift är att främja livet socialt och kulturellt i Mollösund, dvs verka som en motkraft till avfolkning och neddragen service. Staten och kommunen och samhället bidrog till byggnadskostnaden av Änggården just för att blåsa lite liv i orten. Fyra andra orter i Sverige byggde liknande projekt. Meningen var att byggnaden inte enbart skulle vara en skola utan ett kulturellt och socialt centrum, inrymmande bibliotek, vård, teater kurser etc. Alla kommunala verksamheter är numera nerlagda.

Kontaktpersoner

Ewa Woldenius, ordf. 0702-78 52 70
ewa.woldenius@gmail.com

Lars Nordström, sekr. 0708-99 48 18
Mail: lars.nordstrom@grafiskform.o.se

Tre hjärtstartare i Mollösund

Mollösund har begåvats med tre hjärtstartare (defibrilatorer) som du kan använda vid behov.

Alla tre är uppsatta utomhus i gröna larmade skåp (se karta på nästa sida) och är lätta att komma åt och inte svåra att använda. Skåpen är uppsatta på:

- brandstationens gavel mot hamnen
- Café Emmas gavel mot Kattevik
- Änggårdens vägg mot fotbollsplanen vid det nya kökets ingång.

Instruktion finns utanpå skåpen och apparaterna är självinstruerande när de har startats.

Har du frågor – kontakta Mollösund Brandvärn,
Lars Nordström 0304-219 00.

Instruktion på skåpets utsida:

1. Vid hjärtstopp – Larma 112
2. Öppna skåpet och ta ut hjärtstartaren
3. Starta hjärtstartaren och följ instruktionerna

Apparaten analyserar personens tillstånd och en röst i apparaten ger anvisningar om vad som ska göras.



Klicka på bilden för att se karta med placeringen.

◀ Tillbaka till index

Fortsättning ▶

Tre hjärtstartare utomhus i samhället.



◀ Tillbaka

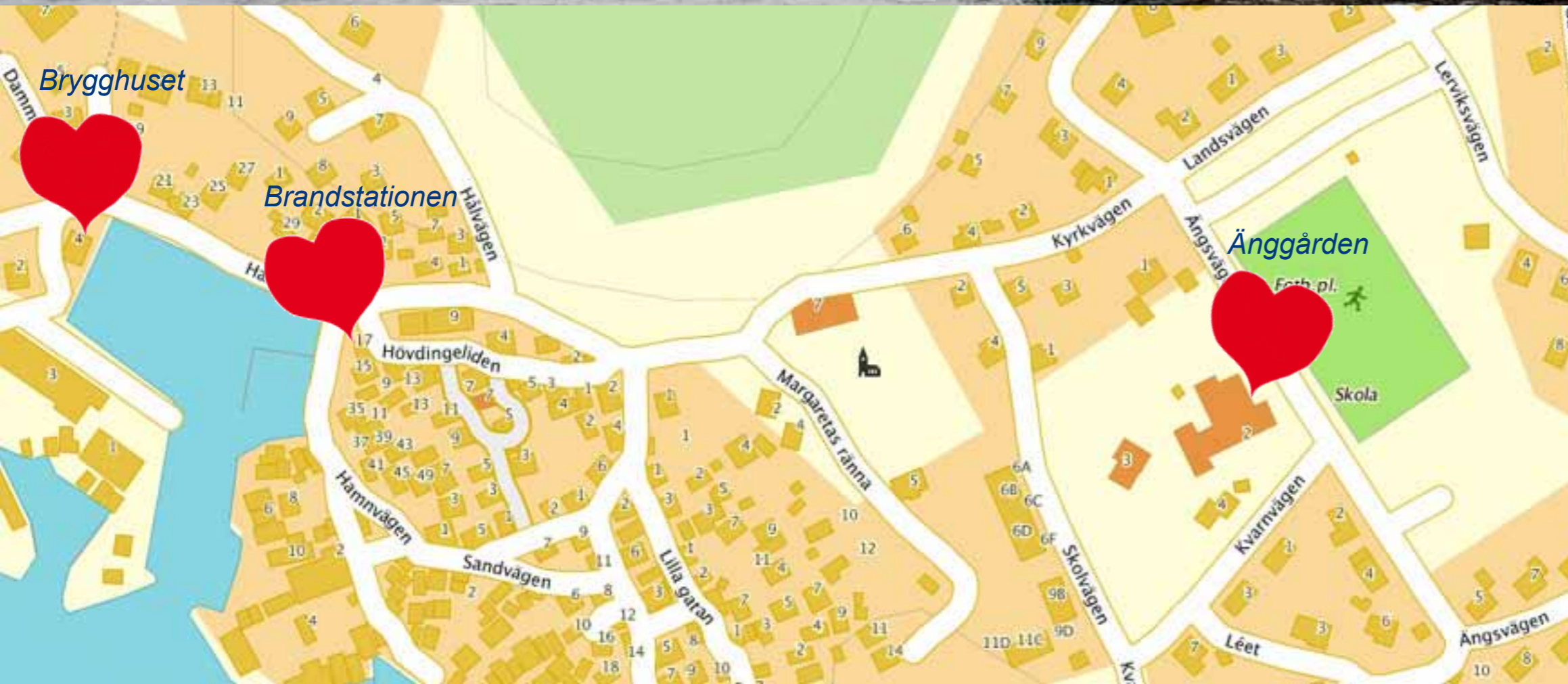
Brygghuset



Brandstationen



Änggården



Mollösunds badplatser



◀ Index

◀ Simskola/bad

Två badplatser – plus fyren

Mollösund har två badplatser, Katteviksbadet och Torneviksbadet. När vinden ligger på från söder väljer man Kattevik och när de nordliga eller nordvästliga vindarna blir för starka väljer man Tornevik. Men man badar också ibland vid Mollösunds fyr.

Badplatserna sköts helt och hållet av ideella krafter i Föreningen Mollösund.

Det finns följaktligen inga anställda personer som har till uppgift att städa och handha sophantering. Därför ombeds alla som besöker badplatserna att vara noggranna med att alltid ta med sina överblivna förpackningar och dylikt, när man lämnar området.

Kommunala soprum/kontainers finns i hamnområdet, här på kartan märkt med **S**. För sorterat avfall som tidningar, förpackningar, glas, plast och metall finns en **återvinningsstation** vid den stora **P-platsen** vid samhällets infart märkt **Återvinning** här på kartan.

Mollösunds byalag läggs ner 2018

Ett gammalt fiskeläge

Mollösund är ett av landets äldsta fiskelägen med anor tillbaka till 1500-talet. Det var då en del av Danmark-Norge och knutpunkt för det lukrativa sillfisket. När sillen försvann kom fattigdomen, och fiskarna tvingades livnära sig på andra sätt, bla genom boskapsskötsel på Mollön. Med sillens återkomst på 1750-talet blomstrade samhället åter och folkmängden ökade till 500.

Vid början av 1900-talet fanns som mest 1000 invånare i Mollösund, som därmed var ett av landets största fiskelägen. Därefter minskade sillfisket i betydelse, även om det inte upphörde helt förrän på 1970-talet. En folkminskning pågick samtidigt fram till runt 1970 då den bromsades upp. Förutom fiskerörelsen nedgång kom också samhället att få ett väldigt avsides läge som en följd av kommunal strukturomvandling.

En gång i tiden – eget styre i Mollösund

Mollösund var ett av Sveriges municipalsamhällen i 85 år, från den 29/1 1886 till den 31/12 1970.

Ett municipalsamhälle var i Sverige före år 1971 en administrativ enhet (en typ av kommun) för ett tätbebyggt område (ibland kallat municipium). Sådana organiserades inom en landskommun och skötte inom sitt område vissa kommunala (municipala) angelägenheter där regler som gällde för stad och köping tillämpades. I vissa fall sträckte sig ett municipalsamhälle över en kommungräns och var då delat mellan dessa kommuner. Det kunde även förekomma fler än ett municipalsamhälle inom samma kommun, och i något enstaka fall omfattade ett municipalsamhälle två från varandra avskilda områden inom samma kommun.

Gullholmen, Karingön och Mollösund införlivades med Morlanda kommun 1952, som därmed omfattade samma område som den nuvarande församlingen. 1971 blev Morlanda kommun en del av den då nybildade Orust kommun.

Från att ha haft självstyre under municipaltiden har beslutsfattandet övergått först till Morlanda kommun och sedan till Orust kommun efter dess bildande 1971.

Byalaget

När det gäller kommunala angelägenheter har Mollösunds Byalag, som bildades 1976, varit den part i Mollösund som fungerade som kontakt mellan Orust kommun och de boende i samhället. Byalaget kan sägas var remissinstans och förmedlade information till, respektive samlar in synpunkter från de boende. Man anordnade stormöten och bjöd vid behov in kommunens representanter för diskussioner. Byalaget var medlem i Bohusläns Skärgårdsråd.



*Mollösund sett från Klockeberget strax efter 1910.
Nedan, fiskeflottan i hamnen på 1960-talet.*



Mollösunds hemsida

Mollösunds hemsida "mollosund.com" tillkom på byalagets initiativ och har funnits sedan 2008. I och med att byalaget lagts ner har huvudmannskapet för hemsidan överförs till Föreningen Mollösund. Från och med maj 2018 drivs sidan vidare med Föreningen Mollösund som huvudman.

Senaste uppdatering och besöksstatistik från 2017



Foto och reklam på Orust

Grafisk Form & Foto
Lars Nordström
lars.nordstrom@grafiskform.o.se

Formgivning av informationsmaterial för tryck och webb. Uppdragsfotografering.
Naturbilder. Fotorealistiska utskrifter upp till 50 x 70 cm.
Torneviksvägen 9 C • 474 700 Mollösund • Tel 0708-99 48 18.

Senaste uppdatering av "mollosund.com" 2022-07-13.

lars.nordstrom@grafiskform.o.se

Tel 0708-99 48 18

Den nuvarande operatören som härbergerar vår hemsida "mollosund.com" för ingen statistik över besöksfrekvensen på sidan. Däremot hade den föregående operatören, som blev uppköpt av den nuvarande, en sådan funktion.

Således finns statistik att tillgå från 2008 t o m 2017 för den som är intresserad av detta.

Här till höger visas en översikt för år 2017.

◀ Index

Usage Statistics for mollosund.com - Last 12 Months

Usage Statistics for mollosund.com

Summary Period: Last 12 Months

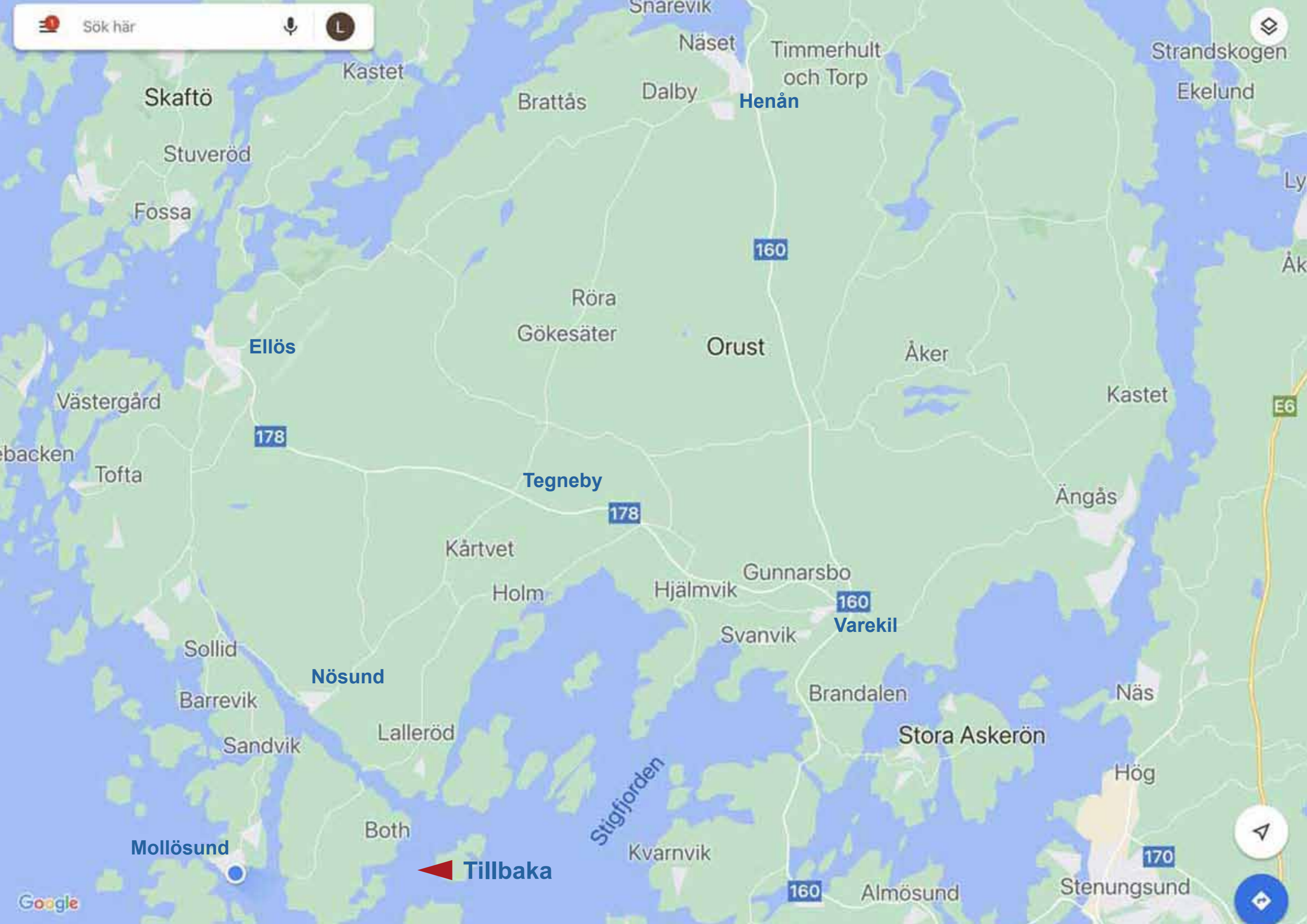
Generated 13-Oct-2017 03:05

Usage summary for mollosund.com

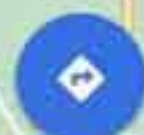
Month	Daily Avg				Monthly Totals					
	Hits	Files	Pages	Visits	Sites	KBytes	Visits	Pages	Files	Hits
Oct 2017	4094	3656	428	249	1539	828086	2992	5142	43875	49135
Sep 2017	3333	2821	503	329	3136	2272726	9889	15092	84651	100017
Aug 2017	4739	4159	619	390	4883	3270052	12119	19202	128940	146923
Jul 2017	6620	5862	774	458	7739	5884027	14207	24002	181726	205220
Jun 2017	5736	5118	596	332	6217	5161683	9972	17890	153549	172090
May 2017	5534	4851	684	383	4654	6807043	11875	21210	150403	171576
Apr 2017	5141	4356	760	514	4268	6302867	15423	22805	130687	154254
Mar 2017	2146	1728	475	175	3877	2658854	5427	14744	53592	66552
Feb 2017	1282	927	453	169	2724	1773824	4749	12711	25968	35908
Jan 2017	1360	949	427	158	2807	1893428	4900	13256	29449	42161
Dec 2016	1169	885	427	155	2579	1972755	4831	13266	27462	36254
Nov 2016	943	694	319	163	2256	1807623	4907	9598	20831	28305
Totals						40632968	101291	188918	1031133	1208395

Generated by [Webalizer Version 2.01](#)

Sök här



Google



◀ Tillbaka

Mollösund

Nösund

Varekil

Svanvik

Tegneby

Ellös

Orust

Henån

Röra
Gökesäter

Skaftö

Stuveröd

Fossa

Västergård

Tofta

Sollid

Barrevik

Sandvik

Lalleröd

Both

Kårtvet

Holm

Kvarnvik

Hjälmvik

Gunnarsbo

Brandalen

Stora Askerön

Hög

Almösvund

Stenungsund

Ängås

Kastet

Åker

Näset

Timmerhult
och Torp

Dalby

Brattås

Kastet

Strandskogen

Ekelund

Ly

Åk

E6

170

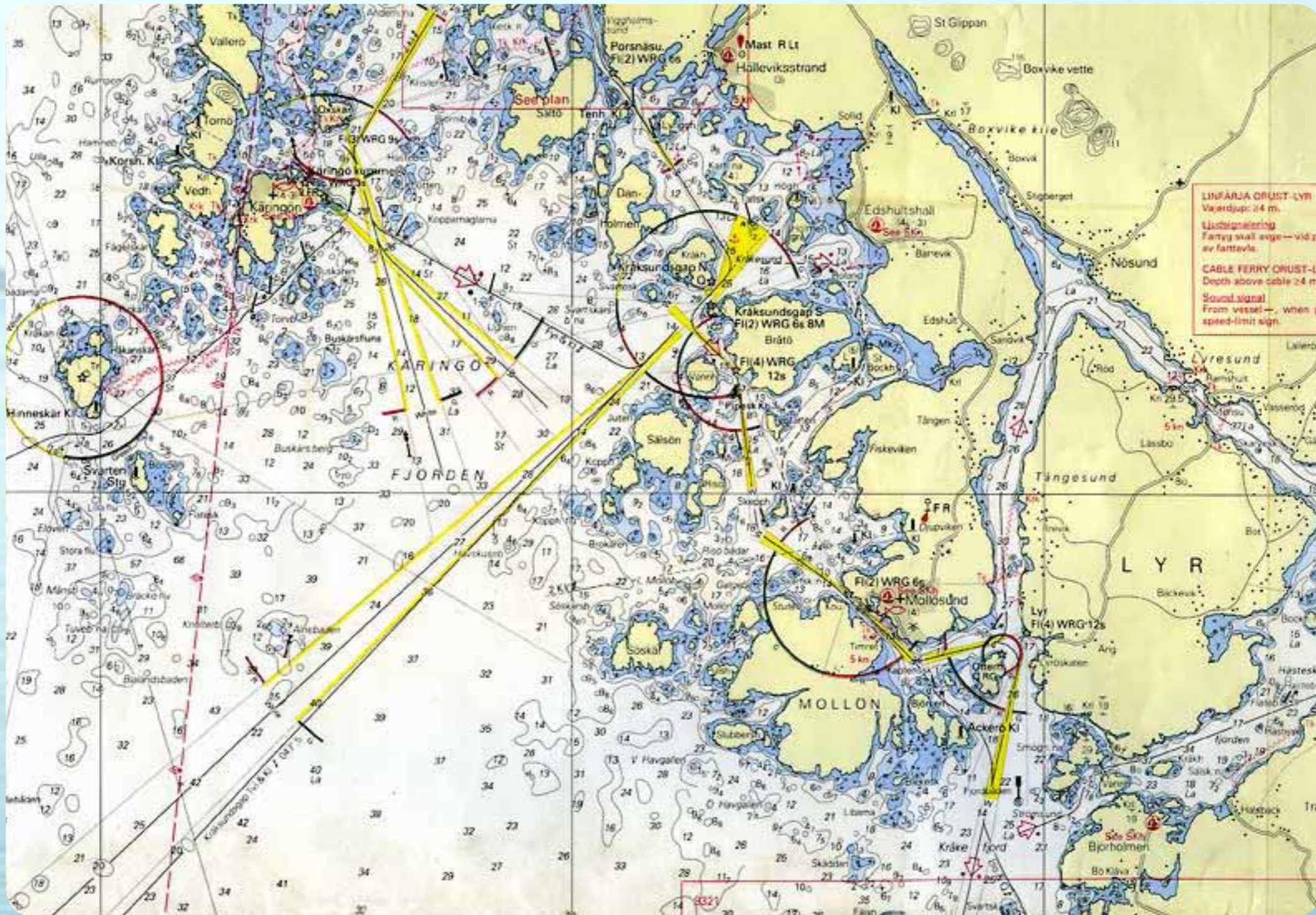
160

160

178

178

160



Program

för Föreningen Mollösunds verksamhet 2022

April

23/4 Årsmöte i Gamla skolan, kl. 14.00

Maj

1/5 Våren sjungs in vid Gumman, kl. 14.00

7/5 Arbetsdag i Kattevik och Tornevik, kl. 10.00 (samling i Kattevik)

28/5 Renovering av föreningens bodar, kl. 10.00–14.00 (samling på bryggan)

28/5 Kafé te Siggurdes, kl. 14.00–16.00

Juni

24/6 Midsommarstången smyckas, kl. 10.00 (midsommarafton)

25/6 Midsommarfirande med barndans, kl. 15.00 (midsommardagen)

Juli

2/7 Kvarnens dag, kl. 14.00 (Hembygdsdag). Start vid kvarnen

11/7 Inskrivning i simskolan, Kattevik, kl. 10.00

20/7 Simborgarkväll med korvgrillning, Kattevik, kl. 18–20

21/7 Allsång på bryggan, kl. 18.00

30/7 Långans Dag, kl. 14.00 (Hembygdsdag). Vid museisjøboden

31/7 Kulturvandring på Mollön (Se affischering)

Augusti

5/8 Avslutning i simskolan, kl. 11.00

Sep/Okt/Nov

24/9 – 25/9 Skördefest (museiaffären), kl. 11–16

26/11 Jul i Mollösund (Se affischering)

Januari 2023

7/1 Fackeltåg, kl. 17.00

Poängpromenader, Gymnastik, Yoga

Poängpromenader varje tisdag kl. 18.30 från den 28/6 till och med den 2/8. Se anslag.

Gymnastik och Yoga kl. 9.00 på bryggan eller fotbollsplanen under juli månad. *Obs! Se anslag och facebookgruppen "Sommarträning Mollösund 2022" för mer detaljer angående tider, ledare m.m.*

Museernas öppettider

Hembygdsmuseet har sommaren 2022 öppet kl. 16–18, torsd–lörd 7–9 juli, 14–16 juli, 21–23 juli, 28–30 juli. Därefter lördag 6 och 13 aug.

Museisjøboden har sommaren 2022 öppet dagligen kl. 16–18 från sönd den 3 juli till och med sönd den 7 aug och därefter lördagen den 13 aug. I museisjøboden visas utställningen *Långans väg från Atlanten till julbordet*.

Museiaffären har sommaren 2022 öppet dagligen kl. 16–18, från sönd den 3 juli till och med sönd den 7 aug och därefter lördagen den 13 aug.

Gruppbokningar av Museivisningar och Historiska vandringar genom samhället görs hos Ann-Sofie Bernhardsson, mobil 0705 – 72 14 69.

Programmet är preliminärt och kan ändras p.g.a. pandemin. Ändringar anslås på våra anslagstavlor och i sociala medier.

 **Tillbaka till Aktuellt**